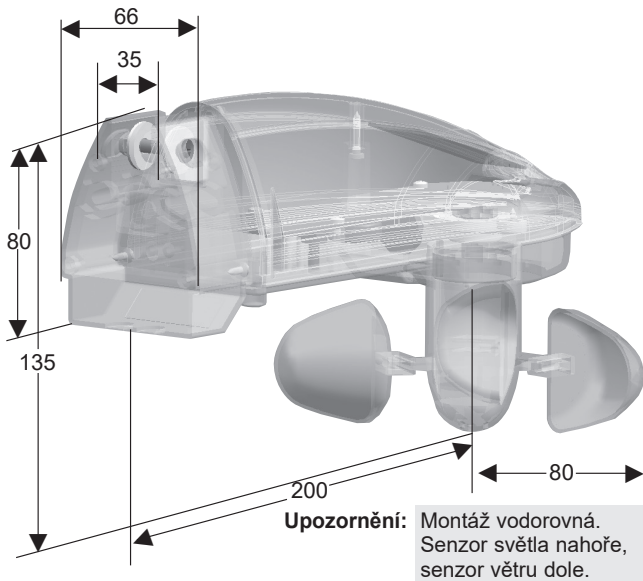


Aero-868 Plus

Návod k montáži a použití



Všeobecné

Zařízení Aero-868 slouží k bezdrátovému ovládní markýz v závislosti na slunci a větru.

Integrované solární články zajišťují soběstačné napájení přístroje. Pomocí rádia jsou přenášeny signály mezi Aero-868 a přijímačem.

Důležité!

Aero-868 / Aero-868 Plus fungují pouze ve spojení s elero přijímači typu ProLine 2 a ProLine.

Manuální ovládání je možné vysílačem. Tento není obsahem dodávky.

Zvláštnosti Aero-868/915 Plus

Aero-868 Plus je vybaven navíc dodatečným zásobníkem energie a jedním dodatečným solárním článkem.

Doporučení: Pro deaktivaci slunečního senzoru "na dálku", použijte prosím elero vysílače s přepínačem Manuální/Automatické funkce.

Bezpečnostní upozornění



Varování!

Následujte těchto pokynů.

- Používejte pouze nepozměněné elero originální náhradní díly.
- Držte osoby z dosahu jízdní dráhy zařízení.
- Držte z dosahu dětí.
- Dbejte předpisů specifických ve vaší zemi.
- Pokud se zařízení ovládá jedním nebo více ovladači, musí být ovládané zařízení během pohybu v dohledu.
- Zařízení obsahuje malé součástky, které je možno spolknout.
- Rádiová zařízení vysílající na stejné frekvenci mohou způsobovat rušení příjmu.
- Mějte na paměti, že dosah rádiového signálu je omezen legislativou a stavebními opatřeními

Upozornění: Na krytu může docházet k tvorbě kondenzátu.

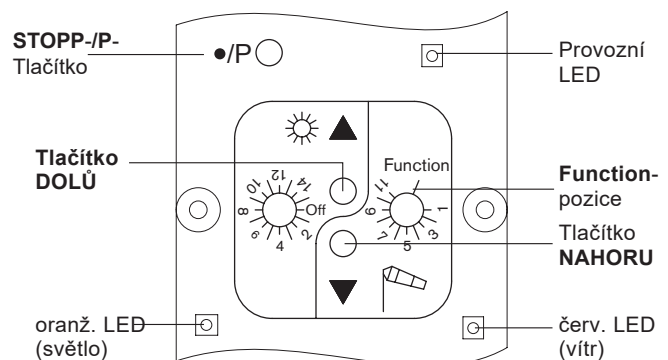
Užití v souladu s určením

Aero-868 se smí používat pouze pro ovládání markýz. K ovládní jiné stínící techniky není vhodné.

Aero-868/915 Plus se smí používat pouze pro ovládání markýz a žaluzií.

Připojení jiných zařízení musí být provedeno po poradě s odborným prodejcem.

- Mějte prosím na paměti, že rádiová zařízení nesmí být provozována v prostředí se zvýšeným rušivým faktorem (např. nemocnice, letiště ...).
- Dálkové ovládání se smí používat pouze u přístrojů a zařízení, u nichž závada na funkci vysílače nebo přijímače nepředstavuje nebezpečí pro osoby, zvířata nebo věci.
- Provozovatel není nijak chráněn před rušením jinými rádiovými zařízeními, které jsou řádně provozovány ve stejném frekvencním rozsahu.
- Dosah rádiového signálu je omezen zákonnými ustanoveními a místní stavební situací.
- Rádiový přijímač zapojte pouze k přístrojům a zařízením, která jsou schválena výrobcem.



Funkce přístroje

Intenzita světla a rychlost větru jsou měřeny v intervalech a posílány do přijímačů k dalšímu zpracování.

Světlo nad nastavenou hodnotu
(doba zpoždění cca. 5 - 7 minut)

Markýza se vysune po uplynutí doby zpoždění (cca. 5 - 7 minut) (oranžová LED bliká).

Světlo pod nastavenou hodnotu
(doba zpoždění cca. 15 - 17 minut)

Markýza se zasouvá po uplynutí doby zpoždění, nebo zůstává zasunutá.

Hodnota větru nad nastavenou hodnotu
(větrná uzávěra)

Markýza se zasune po uplynutí doby zpoždění a je po dobu cca. 15 min. zablokována (červená LED bliká).

Naučeným vysílačem lze vypnout a opětovně zapnout funkci slunečního senzoru u Aero-868 / Aero-868 Plus .
Funkce ochrany větru je vždy aktivní.

Funkce ovládacích tlačítek není přepnutím Manual/Auto ovlivněna.

Nabití Aero-868 / Aero-868 Plus

Aero-868 / Aero-868 Plus je dodáván v nenabitém stavu.

– Položte Aero-868 před prvním použitím minimálně po dobu 30 minut pod lampu /na slunce, nebo stiskněte jedno ze směrových tlačítek min. po dobu 1 minutu, jen po 1. stupeň.

Upozornění: Směrová tlačítka jsou dvoustupňová!

Na prvním stupni se převádí energie z integrovaného bateriového článku do akumulátoru.

Stisknutím tlačítka na druhý stupeň dáváme příkaz k pohybu

Nastavení režimu (markýza, žaluzie, roleta)

Aero-868 / Aero-868 Plus můžete provozovat ve 3 různých režimech.

Jednotlivé režimy mohou být zvoleny za sebou.

Blikající provozní LED signalizuje, v jakém režimu se přístroj právě nachází.

Výrobně je nastavený režim markýza.

U OEM verzí může být nastaven jiný výchozí režim.

Režim markýza (1 x blikne provozní-LED)

Markýza je automaticky zasunuta, pokud se změní aktuální hodnota na senzoru z 1 na 0 (pozdě večer) nebo z 0 na 1 (brzo ráno).

Režim žaluzie (jen u Aero-868 Plus, 2 x blikne provozní LED)

Pokud chcete nechat žaluzii staženou i přes noc, stáhněte jí ručně ovladačem nebo pomocí spínacích hodin.

Změny světelných poměrů z hodnoty 1 na hodnotu 0 (pozdě večer) nebo z hodnoty 0 na hodnotu 1 (brzo ráno) zůstanou bez odezvy.

Žaluzie zůstane celou noc stažena.

Příští den budou spínací cykly, jako je naklápěcí pozice nebo mezipoloha opět automaticky provedeny.

Režim roleta (jen u Aero-868 Plus, 3 x blikne provozní LED)

Je-li roleta manuálně nebo pomocí spínacích hodin stažena do dolní koncové polohy, bude tím funkce světla (jízdy dle nastavení prahových hodnot světla) vypnuta.

Změny světelných poměrů z hodnoty 1 na hodnotu 0 (pozdě večer) nebo z hodnoty 0 na hodnotu 1 (brzo ráno) zůstanou bez odezvy.

Funkci světla můžete opětovně zapnout několika způsoby:

- manuálním povelém **NAHORU**-až do horní koncové polohy.
- automatickým povelém spínacích hodin povelém **NAHORU**-až do horní koncové polohy.
- přepnutím automatiky z AUTO režimu na MANUAL a zase zpět..

Změna režimu

Na spodní straně přístroje Aero-868 / Aero-868 Plus naleznete přepínač k nastavení prahové hodnoty větru.

1. Přetočte přepínač malým šroubovákem do pozice **Function**.
2. Stiskněte a držte tlačítka **NAHORU (AUF)** a **DOLŮ (AB)** stisknutá minimálně po dobu 3 sekund. Každé další stisknutí obou tlačítek přepíná do následujícího režimu. Způsobem blikání vysílací LED můžete rozoznat v jakém režimu se Aero-868 / Aero-868 Plus nachází:
Der Betriebsmodus wird durch das Blinksignal angezeigt.

Vysílací-LED zabliká 1x	<input checked="" type="checkbox"/> režim markýza
Vysílací-LED zabliká 2x	<input checked="" type="checkbox"/> režim žaluzie
Vysílací-LED zabliká 3x	<input checked="" type="checkbox"/> režim roleta

Nastavený režim je při každém přenosu signálu indikován blikáním zelené LED (LED bliká 1x za minutu).

Přepněte přepínač z režimu Function na jinou vámi vybranou hodnotu..

Naučení Aero-868 / Aero-868 Plus

Předpoklad: Koncové dorazy zařízení jsou nastaveny, vysílač je naučen.

1. Najedte se zařízením do středové pozice.
2. Stiskněte po dobu min. 3 sekund zároveň tlačítka **NAHORU (AUF)**, **DOLŮ (AB)** a **P** (programovací) tlačítka na již naučeném vysílači.
Začne-li se zařízení pohybovat nahoru a dolů, pokračujte bodem 4. Pokud se nic neděje, pokračujte bodem 3.
3. Stiskněte po 3 sekundy tlačítka **STOP-/P** na Aero 868 / Aero 868 Plus, dokud se vysílací LED nerozblíká rychle oranžově. Zařízení nyní jezdí po dobu 2 minut nahoru a dolů. Nachází-li se systém v programovacím režimu, při každém stisku tlačítka bliká LED rychle oranžově.
4. **Bezprostředně** (max. 1s.) po počátku vytahování krátce stiskněte tlačítka **NAHORU (AUF)**.
Zařízení se krátce zastaví a opět se rozjede.
5. **Bezprostředně** (max. 1s.) po počátku stahování krátce stiskněte tlačítka **DOLŮ (AB)**.
Zařízení se zastaví.


Aero 868 / Aero 868/ Plus je naučeno.


Symbole na přístroji

Nastavení větru	
Tlačítka DOLŮ	
Tlačítka NAHORU	
STOP-/P -Tlačítka	
Nastavení světla	

Nastavení prahových hodnot

Na spodní straně Aero-868 / Aero-868 Plus se nacházejí přepínače se stupnicí k nastavení prahových hodnot větru a světla..

 Licht	OFF	<input checked="" type="checkbox"/> Funkce světla je vypnuta
	stupeň 1	<input checked="" type="checkbox"/> Výsuv při slabém světle
	stupeň 2-14	<input checked="" type="checkbox"/> Mezistupně
	stupeň 7	<input checked="" type="checkbox"/> Výrobní nastavení
	stupeň 15	<input checked="" type="checkbox"/> Výsuv při jasném světle


 Wind	Function	<input checked="" type="checkbox"/> Přepínání režimů
	stupeň 1	<input checked="" type="checkbox"/> Zasunutí při slabém větru
	stupeň 2-10	<input checked="" type="checkbox"/> Mezistupně
	stupeň 4	<input checked="" type="checkbox"/> Výrobní nastavení
	stupeň 11	<input checked="" type="checkbox"/> Zasunutí při silném větru

Vyzkoušení funkce světla (testovací režim)

Předpoklad: Zařízení je zasunuto.

Ve zkušebním režimu se doby prodloužení zkracují. V tomto režimu můžete zkusit funkčnost vašeho zařízení při překročení-/nedosažení nastavených hodnot světla.

1. Stiskněte minimálně po dobu 3 sekund tlačítko **NAHORU** (Symbol větru) dokud nezačne vysílací LED blikat. Testovací režim je aktivní 5 minut, LED zhasne.



Nebezpečí poranění při vyjždění markýzy nebo spouštění žaluzie
Testovací režim je aktivní 5 minut. Tuto dobu nelze zkrátit.
Varování! Držte se z dosahu jízdní dráhy zařízení.

2. Nasvíte senzor světla baterkou (ne LED lampou).
Nastavená prahová hodnota světla je překročena.
 Zařízení se vysouvá po 5 sekundách.
 Oranžová LED bliká
Nastavená prahová hodnota světla není dosažena
 Zařízení se zasouvá po 15 sekundách.
 Oranžová LED neblíká.

Postup můžete po dobu 5-ti minut libovolně často opakovat.

V „normálním“ provozu bliká oranžová LED vždy po 5 sekundách a tím ukazuje dosažení/překročení nastavených hodnot.


Vyzkoušení funkce větru (testovací režim)

Předpoklad: Zařízení je zasunuto.

V tomto režimu můžete vyzkoušet funkčnost vašeho zařízení při překročení-/nedosažení nastavených hodnot větru.

Nastavená hodnota větru se během testovacího režimu automaticky nastaví na nejnižší hodnotu a po uplynutí testovacího režimu (5 min.) se vrátí na původní hodnotu.

1. Stiskněte minimálně po dobu 3 sekund tlačítko **NAHORU** (Symbol větru) dokud nezačne vysílací LED blikat. Testovací režim je aktivní 5 minut, LED zhasne.



Nebezpečí poranění při vyjždění markýzy nebo spouštění žaluzie
Testovací režim je aktivní 5 minut. Tuto dobu nelze zkrátit.
Varování! Držte se z dosahu jízdní dráhy zařízení.

2. Vysuňte zařízení pomocí vysílače do střední pozice.
3. Zatočte vrtulkou. Zařízení se okamžitě zasune.

Nastavená prahová hodnota větru je překročena
 červená LED bliká.


Postup můžete po dobu 5-ti minut libovolně často opakovat.

V testovacím režimu není aktivní doba zpoždění blokace větru.

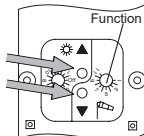
Pozor: V „normálním“ provozu bliká červená LED vždy po 5 sekundách a tím ukazuje dosažení/překročení nastavených hodnot větru.

Mazání naučeného Aero-868 nebo Aero-868 Plus

Přepínač hodnot větru nesmí být na pozici "Function".



Stiskněte zároveň tlačítka **NAHORU** a **DOLŮ**.




min. 3 sec.

vysílací-LED (krátce problikne)

Aero-868 / Aero-868 Plus je vymazáno z přijímačů.

Možnosti upevnění



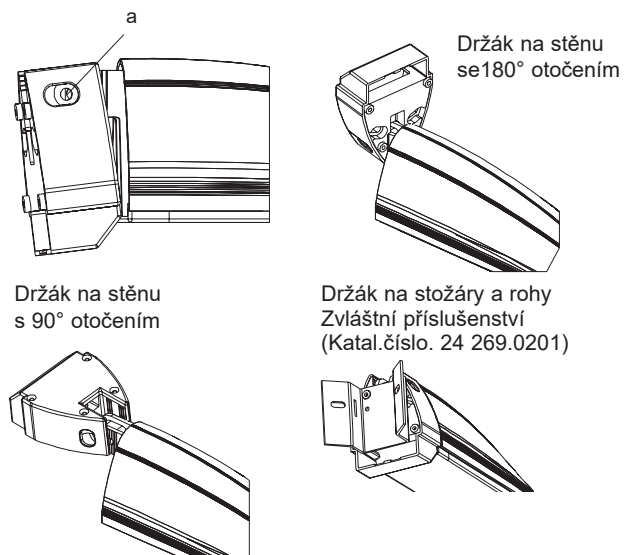
Nebezpečí poranění při vyjždění markýzy nebo spouštění žaluzie
Podélné větry na fasádě mohou poškodit instalovaná zařízení!
Varování! Aero-868 / Aero-868 Plus tyto nerozezná.
Prosím berte v úvahu toto upozornění při výběru umístění senzoru.

Tip: Odzkoušejte před samotnou montáží na předpokládaném místě montáže bezproblémový chod Aero-868 Aero-868 Plus a přijímače. Aero-868 a Aero-868 Plus nesmí být umístěno pod podhledy.

Držák na stěnu

Aero-868 / Aero-868 Plus můžete připevnit pomocí otočného držáku na stěnu.

Držák lze otáčet od -5° až do 180°. Po nastavení chtěné pozice aretujte proti otočení (viz šroubek a).



Technická Data

Napájení	Solar
Teplotní rozsah	-25 °C až +60 °C
Erfassungswinkel (Lichtsensor)	150 °
Krytí	IP 43
Rádiová frekvence	868 MHz-
Rezerva chodu Aero-868	≥ 12 hodin
Rezerva chodu Aero-868 Plus	≥ 24 hodin

Pro USA, Kanadu, Australii a některé země jižní Ameriky dodáváme s rádiovou frekvencí: 915 MHz

Údržba

Aero-868 / Aero-868 Plus musí být volně přístupné a nesmí být zarostlé.

Aero-868 / Aero-868 Plus je bezúdržbové, ale je třeba jej občas přečistit vlhkým hadříkem.

Chyba	Příčina	Odstranění
<ul style="list-style-type: none"> Markýza zajíždí po manuálním povelu 	<ul style="list-style-type: none"> Větrný alarm Špatné rádiové spojení 	<ul style="list-style-type: none"> Větrná uzávěra (15 minut) počkat, nebo krátce přerušit napájení. Změňte pozici Aero 868/ Plus.
<ul style="list-style-type: none"> Nereaguje na příkazy z vysílače 	<ul style="list-style-type: none"> Aktivní větrný alarm Prázdné baterie ve vysílači Motor není napájen, popř. je přehřátý 	<ul style="list-style-type: none"> Počkat (15 minut) Vyměňte baterie Přezkoušet napájení, popř. nechat motor schladnout
<ul style="list-style-type: none"> Markýza při větru nezajíždí 	<ul style="list-style-type: none"> Prahová hodnota větru špatně nastavena Je rozbitá vrtulka 	<ul style="list-style-type: none"> Nastavte správnou hodnotu Výměna
<ul style="list-style-type: none"> Markýza nevyjíždí při slunci 	<ul style="list-style-type: none"> Špatně nastavená hodnota světla Aktivní větrný alarm Nastavený manuální režim Špatné rádiové spojení Senzor světla je špinavý Hodnota světla je na OFF 	<ul style="list-style-type: none"> Nastavte správnou hodnotu Počkejte Přepněte na automatický režim Změňte pozici Aero 868/ Plus Očistěte senzor světla Nastavte hodnotu
<ul style="list-style-type: none"> Nové Aero-868 nelze naučit na přijímač. 	<ul style="list-style-type: none"> Aero-868 / Plus je již naučené 	<ul style="list-style-type: none"> Aero-868 / Plus smažte z přijímače

EU prohlášení o shod

Výrobek je ve shodě se základními požadavky a dalšími platnými ustanoveními směrnic EU. Úplné prohlášení o shodě najdete na www.elero.de/downloads-service/

Výrobce:
elero GmbH
 73278 Schlierbach
 GERMANY
www.elero.de <<http://www.elero.de>>

Dovozce:
 Profimotor s.r.o.
 25001 Brandýs nad Labem
 česká Republika
www.elerocz.com